



NOTE TECHNIQUE

Prérequis techniques Cegid PMI On Demand

(Mise à jour en 16.13)

Prérequis techniques - Cegid PMI On Demand

■ Sommaire

1. EVOLUTIONS DU DOCUMENT	3
2. PREAMBULE	4
3. PREREQUIS RESEAU	5
Généralités.....	5
Accès télécom standard supportés	5
Dimensionnement des accès télécoms	6
Performance des accès au Cloud : importance de la latence	7
Accès à l'application en mobilité	7
Flux à autoriser vers le Cloud Cegid et précisions concernant les pare-feux et les proxy internet	8
Adresses IP des réseaux Cloud Privé Cegid	8
4. PREREQUIS POUR LES POSTES DE TRAVAIL.....	9
5. PERIPHERIQUES	11
Imprimantes réseau.....	11
6. ANNEXES ET RECOMMANDATIONS	12
Autres informations	12
Synthèse des bonnes pratiques et recommandations réseau local et télécom	13
Optimisation des flux à destination du Cloud Cegid.....	13
Remarques concernant le dimensionnement des accès télécom	14
Réseaux opérateurs homologués avec le Cloud Cegid	14
Exemples de topologies d'accès télécom vers le Cloud Cegid	15

1. Evolutions du document

Version	Date	Auteur	Nature de la modification
1.2	25/01/2023	A.S.	Ajustement des prérequis du poste de travail.

2. Préambule

Ce document décrit les prérequis techniques associés à la solution **Cegid PMI On Demand**, Solution SaaS (Software as a Service), éditée, hébergée et exploitée par Cegid.

Ce document couvre les prérequis techniques relatifs aux :

- Postes de travail,
- Aspects réseau et télécommunications,
- Périphériques.

Le respect de ces prérequis est essentiel au bon fonctionnement de ces solutions.

Notez

- La responsabilité de Cegid ne pourra être engagée en cas de dysfonctionnement de la solution lié à leur non-respect.
- Ce document est fourni pour la solution **Cegid PMI On Demand** et ne tient pas compte d'autres applications utilisées en parallèle sur le réseau.
- Si les utilisateurs sont répartis sur des sites géographiques distincts, il appartient au client de vérifier les tests de latences depuis chacun des sites utilisateurs recensés.

3. Prérequis réseau

Généralités

Les solutions **Cegid PMI On Demand** sont entièrement hébergées et exploitées par Cegid.

Les prérequis liés aux aspects de télécommunications sont relatifs à des connexions de sites en France métropolitaine.

L'expérience utilisateur de solutions On Demand dépend principalement des temps de réponses entre le poste de l'utilisateur et le Cloud Cegid.

Chacun des éléments de la chaîne qui relie le poste de travail jusqu'au Cloud doit être pris en considération.

Pour travailler dans de bonnes conditions, l'infrastructure réseaux et télécoms du client doit disposer d'une bande passante suffisante et d'une faible latence (cf. § 2.4).

Les clients accèdent à leur solution **Cegid PMI On Demand** au travers d'une infrastructure télécom mise en place par leurs soins, et qui doit être en adéquation avec les recommandations techniques de Cegid décrites dans les paragraphes suivants.

Les modes de connexion possibles et les accès télécom supportés en standard sont fonction de chaque solution Cegid.

Accès télécom standard supportés

Le service **Cegid PMI On Demand** est accessible par l'ensemble des utilisateurs via ces 2 types de réseaux :

- Réseau public Internet.
- Réseau privé opérateur homologué par Cegid.

Dimensionnement des accès télécoms

Les indications fournies ci-après ne constituent pas un engagement de la part de Cegid, car elles dépendent de vos usages et de la qualité de la liaison fournie par votre opérateur.

Technologie	Nombre d'utilisateurs	Caractéristiques	Commentaires
ADSL	1 à 2	Débits asymétriques variables Pas de garantie de débit. Pas de garantie de temps de rétablissement.	Plus adapté à des usages Internet qu'à des usages SaaS.
VDSL	Jusqu'à 10	Idem ADSL, mais avec des débits supérieurs.	Performances supérieures à l'ADSL, mais sans garanties.
SDSL 2 Mbit/s	Jusqu'à 10	Débits symétriques garantis. GTR : Garantie de Temps de Rétablissement	Latence faible (tant que la bande passante ne sature pas). Débit moins important que l'ADSL pour les usages Internet.
SDSL 4 Mbit/s	Jusqu'à 50	Débits symétriques garantis GTR : Garantie de Temps de Rétablissement	Idem SDSL 2Mbit/s
Fibre FTTH	Jusqu'à 30	Débits asymétriques non garantis. Pas de garantie de temps de rétablissement.	FTTH Fiber To The Home Débit élevé. Faible latence nominale.
Fibre FFO	Jusqu'à 100	Débits symétriques garantis. Garantie de temps de rétablissement	FTTO Fiber To The Office Débit élevé. Faible latence nominale.

Performance des accès au Cloud : importance de la latence

La latence se mesure en ms (millisecondes), le temps aller-retour entre le poste d'un utilisateur et le Cloud Cegid.

Les flux interactifs à destination du Cloud Cegid doivent avant tout **bénéficier d'une latence faible**, et surtout ne pas être perturbés par d'autres flux, tels que des mises à jour (système, antivirus ou logiciel), des échanges de fichiers volumineux, des flux audio ou vidéo, ou tout autres flux "récréatifs".

Latence et variation

La latence peut varier **fortement** en fonction de l'utilisation de la liaison télécom.

- Dès lors que la capacité de la liaison approche de la saturation, des pics de latence peuvent apparaître.
- Il peut être nécessaire de redimensionner la liaison télécom ou bien de prioriser les flux à destination du Cloud Cegid.

Latence et ressenti utilisateur

- En dessous de 50 ms, le ressenti utilisateur est excellent.
- Entre 50 et 100 ms, le ressenti utilisateur est acceptable.
- Au-delà de 100 ms, l'expérience utilisateur se dégrade fortement.

Accès à l'application en mobilité

L'utilisation en mobilité (à travers des réseaux mobiles type 3G, 4G ou satellite) des fonctionnalités de **Cegid PMI On Demand** est possible.

Attention

Les performances et la disponibilité dépendent de la couverture et de la bande passante disponible.

Flux à autoriser vers le Cloud Cegid et précisions concernant les pare-feux et les proxy internet

- Les flux **TCP 443** doivent être ouverts en sortie à destination du Cloud Cegid.
- L'utilisation de proxy Internet est déconseillée.
 - Si votre organisation utilise des proxy, il est recommandé d'exclure les flux à destination du Cloud Cegid et des domaines Internet correspondant à vos applications SaaS.
- Si vous utilisez un proxy http (ou Internet), il est recommandé de ne pas faire transiter les flux liés à la solution SaaS au travers de ce proxy http ; les modules applicatifs du proxy pouvant engendrer des ralentissements ou des déconnexions.
 - Le flux à exclure au niveau du proxy est le suivant :
https://*.cegid.com
 - L'Url d'accès à l'applicatif est la suivante :
<https://manufacturing-pmi-ondemand.cegid.com>
- Le support client Cegid peut réaliser, en cas de nécessité, une prise de contrôle à distance sur le poste client utilisateur, à ce titre, le site <https://www.teamviewer.com> doit être accessible.

Adresses IP des réseaux Cloud Privé Cegid

Si vous utilisez un accès dédié au Cloud Cegid (qu'il s'agisse d'un accès Internet dédié ou d'un accès VPN opérateur homologué avec le Cloud Cegid), vous devrez adapter le routage de votre réseau local en tenant compte des adresses IP ci-dessous.

- **91.205.116.0/22**
- **193.242.174.0/23**

4. Prérequis pour les postes de travail

PC WINDOWS		
Composants	Minimum	Recommandé
Unité centrale	Intel Core i5 6ème génération	Intel Core i7
Système d'exploitation x64-64 bits	Windows 10	Windows 11
Edition	Professionnel	
Langue	FR ou EN	
Mémoire	8 Go	16 Go ou > ⁽¹⁾
Carte Réseau	100 Mb/s	1 Gb/s
Carte graphique	16 millions de couleurs	
Résolution d'affichage	1280 x 800 ⁽²⁾	1920 x 1080 ⁽²⁾
Taille du texte à l'écran	Taille 96 PPP (100 %)	Taille 96 PPP (100 %)
Langue	FR ou EN	

Logiciels		
Citrix Client Receiver	Seule la version en téléchargement sur la page de connexion de la Solution SaaS est certifiée et doit être utilisée.	
Thinprint Client	Seule la version en téléchargement sur la page de connexion de la Solution SaaS est certifiée et doit être utilisée.	
.Net Framework	4.5.2 ⁽³⁾	
Bureautique	Office 2016 ⁽⁴⁾	Office 2019, 2021 ou Office/Microsoft 365 ⁽⁴⁾
Outils	Lecteur PDF	
Navigateur Internet	Edge / Chrome / Firefox ⁽⁵⁾	
Téléassistance TeamViewer	TeamViewer Q.S. https://get.teamviewer.com/CegidQS	

- (1) Eléments à augmenter selon étude (système d'exploitation, nombre d'applications locales, etc ...).
- (2) En cas de multi-écrans il est impératif d'utiliser la même résolution sur chacun des écrans lors de l'appel d'une instance d'exécution de Cegid PMI On Demand sinon l'affichage sera tronqué (Cf [KB](#)).
- (3) Depuis le 12/01/2016, les versions de Framework 4, 4.5 et 4.5.1 ne reçoivent plus de mises à jour Microsoft au profit de la version 4.5.2.
- (4) La suite Office est nécessaire si vous voulez exploiter les exports .docx/ xlsx réalisés depuis Cegid PMI
Attention : L'environnement On Demand ne dispose pas d'instance d'Office.
- (5) Internet Explorer (IE) 11 est la dernière version majeure d'Internet Explorer. Depuis le **15 juin 2022**, l'application de bureau Internet Explorer 11 n'est plus prise en charge sur certaines versions de Windows 10. Pour les organisations dépendant des sites et applications hérités d'Internet Explorer, les sites devront être configurés pour s'ouvrir dans Microsoft Edge à l'aide du Mode Internet Explorer (IE). Le mode Internet Explorer dans Microsoft Edge permet une compatibilité descendante et sera pris en charge au moins jusqu'en 2029.

Attention

- Un anti-virus à jour est **obligatoire**.
- Pour effectuer l'installation des composants **Citrix et Thinprint**, l'utilisateur doit obligatoirement être **Administrateur** local du poste.
- Nous rappelons que les serveurs (quel que soit leur OS), et les terminaux passifs ne sont pas validés pour être client de l'application Cegid PMI On Demand.

Le client Citrix nécessaire au fonctionnement de Cegid PMI On Demand est compatible avec les OS Windows et OS MAC (mais sans impression).

Attention, le plug in Citrix (MAC) à installer est à la charge du client sur le site Citrix : <https://www.citrix.fr/downloads/citrix-receiver/>.

Cegid n'assure ni support ni déploiement.

5. Périphériques

Imprimantes réseau

Attention aux imprimantes et scanners multifonctions, les fonctions avancées de ces imprimantes peuvent être limitées, voire indisponibles, avec une solution en mode On Demand.

Par défaut, le mono bac est opérationnel. Cegid se réserve le droit de refuser la demande d'un scanner ou d'une imprimante avec des fonctions évoluées non compatibles avec la solution Cegid PMI On Demand ou de la soumettre à devis complémentaire.

Les scanners via CITRIX, sont pilotables depuis l'application, à condition qu'ils soient compatibles "TWAIN".

Imprimantes	
Composants	Recommandé
Type	Laser
Format	A4
Driver	PCL
Mémoire	> 16 Mo Mémoire
Résolution	300 Dpi mini
Connexion	Réseau IP

Attention

- L'utilisation de pilote **PCL 6** est possible, à défaut de disponibilité de pilotes **PCL 5**.
- L'utilisation de pilote **PostScript** est fortement déconseillée pour l'impression des produits Cegid.
- Le nombre d'imprimantes paramétrées sur le client **Thinprint** est volontairement limité à 5.
- Il est préconisé d'utiliser une imprimante récente. Au-delà de 5 ans, les performances peuvent être dégradées, en lien avec l'obsolescence du matériel.

En cas d'utilisation d'une imprimante locale, seuls les pilotes constructeur (à télécharger directement sur le site du constructeur) doivent être installés.

Il est préconisé d'installer le pilote d'impression de chaque imprimante, en local, sur les postes utilisateur.

6. Annexes et recommandations

Autres informations

Lorsque vous utilisez une solution à distance, en mode SaaS, tout se passe comme si l'utilisateur travaillait avec un serveur situé physiquement dans les locaux de Cegid. Ce "serveur" possède son propre disque dur C:\ et parfois d'autres lecteurs.

Afin qu'il n'y ait pas de confusion avec les disques locaux, ces derniers sont parfois renommés automatiquement par le client Citrix. Les disques locaux représentent les ressources locales du client (installées physiquement dans les locaux du client) soit de la station de l'utilisateur ou de son réseau local.

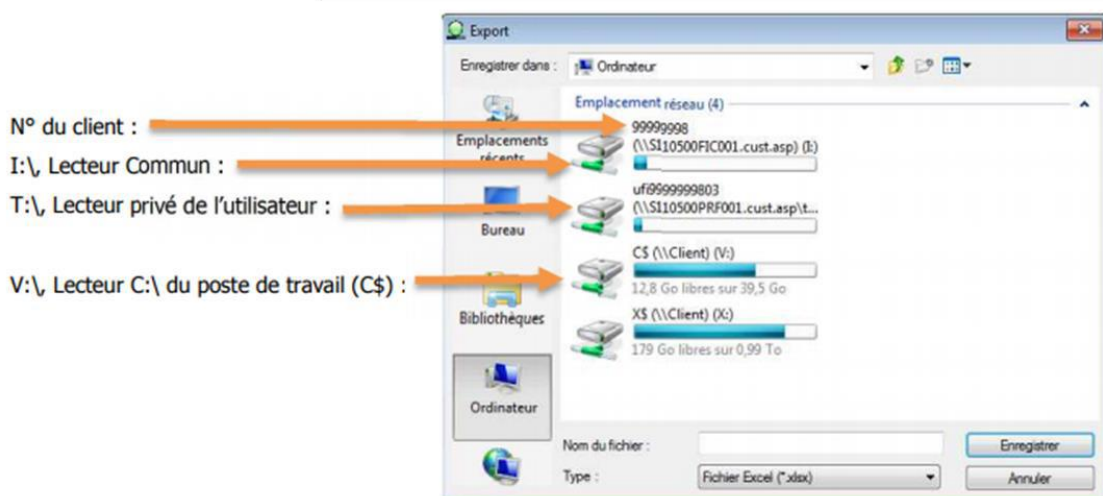
Cette opération de renommage est appliquée uniquement lorsque l'utilisateur travaille avec une solution SaaS quelle qu'elle soit.

Ainsi, depuis sa solution SaaS, l'utilisateur voit les lecteurs suivants :

- Un lecteur **V:** qui est en réalité le disque **C:** de la station de l'utilisateur (visible uniquement dans la session CITRIX de l'utilisateur).
- Un lecteur **I:** ou **K:** dans une zone commune à plusieurs utilisateurs (lecteur monté sur les serveurs de la plateforme hébergement Cegid).
- Un lecteur **T:** portant le nom de l'utilisateur (lecteur monté sur les serveurs de la plateforme hébergement Cegid).

D'autres lecteurs peuvent être présents :

- Lecteurs de DVD du poste
- Lecteurs réseau du poste



Synthèse des bonnes pratiques et recommandations réseau local et télécom

Réseau local

- Privilégier les connexions filaires Ethernet, ainsi qu'un câblage et des équipements réseaux performants (switch manageables récents).
- Éviter les connexions en Wifi car elles peuvent engendrer des latences élevées aléatoires, voire des déconnexions.

Réseau télécom

- Privilégier les accès haut-débit SDSL ou fibre, de qualité et adaptés à l'ensemble de vos usages (SaaS et autres usages).
- Privilégier si possible un accès dédié au Cloud Cegid (de préférence via un réseau opérateur, ne passant pas par Internet).
- En cas d'utilisation d'un accès unique (mutualisé pour le Cloud Cegid et pour Internet), mettre en œuvre une solution de priorisation des flux vers le Cloud Cegid et de visibilité des flux.

Optimisation des flux à destination du Cloud Cegid

L'optimisation des flux à destination du Cloud Cegid peut être réalisée par :

- L'utilisation d'un accès dédié au Cloud Cegid (réseau privé opérateur de préférence).
- La mise en œuvre de priorisation des flux SaaS.

Remarques concernant le dimensionnement des accès télécom

Les indications fournies au paragraphe "Dimensionnement des accès télécom" concernent uniquement les usages interactifs liés à vos applications Cegid PMI On Demand.

Elles ne tiennent pas compte des autres flux :

- Flux SaaS consommateurs de bande passante, tels que les flux d'impression, les flux de numérisation de documents, les flux de transfert de fichiers bureautiques (ou autre type de fichiers) en upload ou download.
- Flux liés à des mises à jour de vos applications métiers.
- Flux Internet.

Vous devez vous assurer de ne pas perturber vos flux SaaS par d'autres autres usages liés à Internet :

- Mises à jour système,
- Mises à jour logiciels,
- Mises à jour antivirus,
- Flux audio ou vidéo,
- Autres flux "récréatifs",
- Interconnexion de vos sites.

Réseaux opérateurs homologués avec le Cloud Cegid

Les opérateurs homologués avec le Cloud Cegid offrent la possibilité d'étendre les réseaux VPN de leurs clients (qui sont également clients de solutions Cegid PMI On Demand) vers le Cloud Cegid.

Ces réseaux opérateurs ne passent pas par le réseau Internet et fournissent de meilleurs temps de latence vers le Cloud Cegid.

Il peut s'agir :

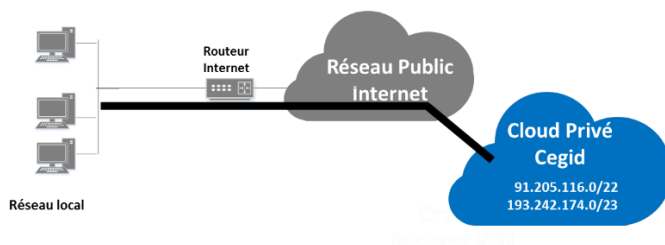
- Du réseau Orange Business VPN avec option Galerie vers Cegid.
- Du réseau **VPN d'un opérateur homologué par Cegid.**

Le client doit souscrire ses abonnements auprès de son opérateur, et s'assurer de la mise en œuvre du routage adapté vers les adresses du réseau Cloud Privé Cegid définies ci-avant.

Exemples de topologies d'accès télécom vers le Cloud Cegid

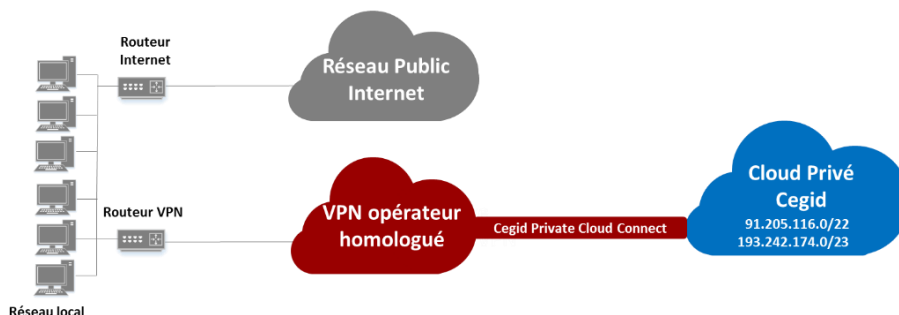
Exemple 1

Exemple : accès Internet mutualisé sans priorisation



Exemple 2

Exemple : accès VPN opérateur + accès Internet



Notez

L'exemple 2 est celui recommandé par Cegid.