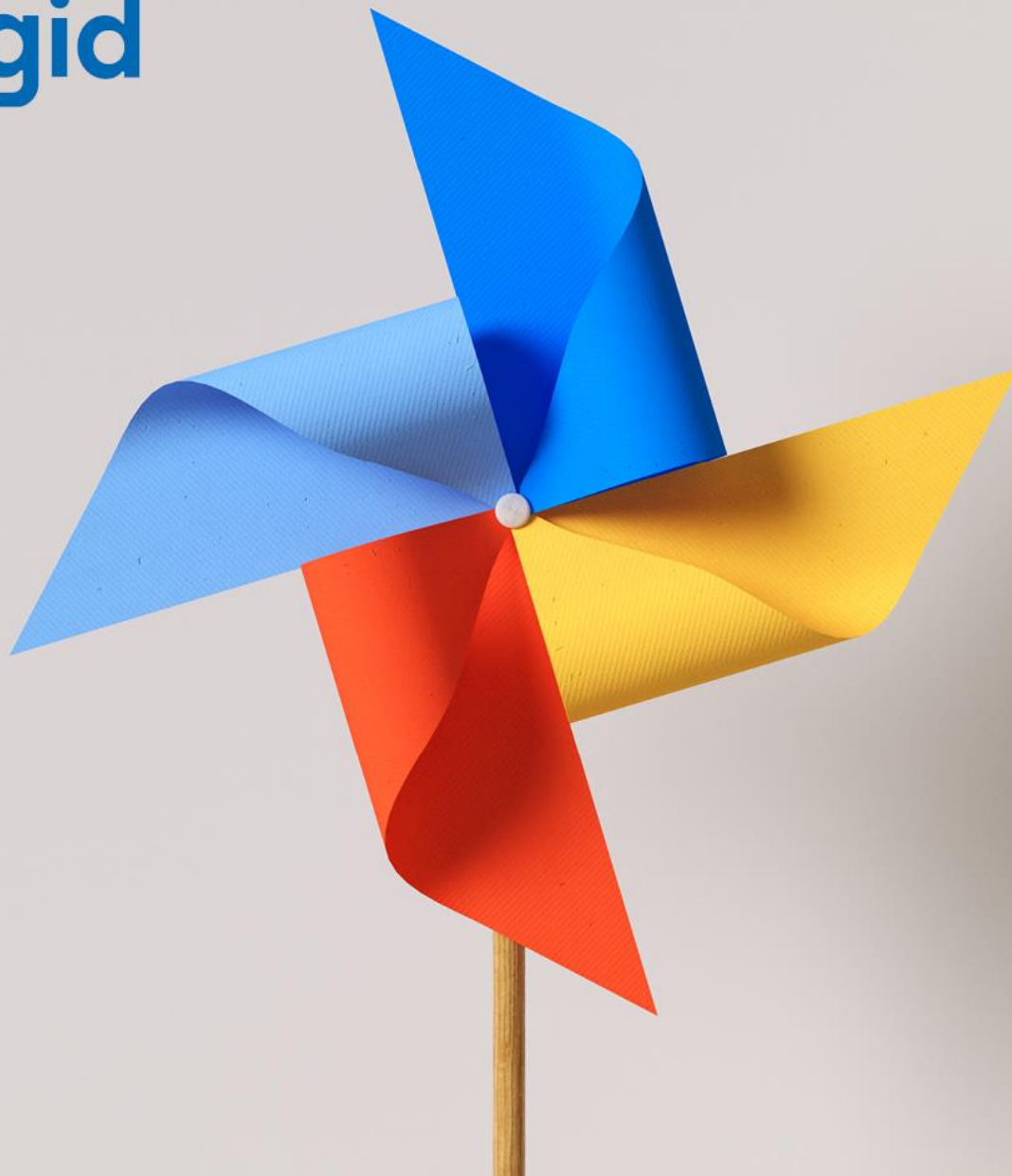


cegid



Livret de services

Cegid Optitaxes

www.cegid.com

ARTICLE 1 : OBJET

Le présent Livret Service qui fait partie intégrante du Contrat décrit les dispositions particulières applicables aux Services qui prévalent sur les dispositions générales du Contrat en cas de contradiction et/ou complètent les dispositions générales du Contrat.

ARTICLE 2 : DEFINITIONS

Les termes définis ci-après ont la signification suivante au singulier comme au pluriel :

Administrateur SaaS : désigne la ou les personne(s) physique(s) nommée(s) par le Client pour être le seul interlocuteur de Cegid habilité à effectuer des opérations particulières ayant trait à l'accès et au traitement des Données Client. Cegid doit être prévenu de tout changement d'Administrateur SaaS.

Anomalie : désigne un défaut, un dysfonctionnement ou une non-conformité reproductible du Service par rapport à sa Documentation. Les Anomalies devant être qualifiées par Cegid sont classifiées en trois catégories.

- Anomalie de criticité 1 : Anomalie reproductible par Cegid qui rend impossible l'accès ou l'utilisation d'une ou plusieurs fonctionnalités essentielles du Service et pour laquelle il ne peut exister une solution de contournement technique ou organisationnelle.
- Anomalie de criticité 2 : Anomalie reproductible par Cegid qui rend inopérante l'accès ou l'utilisation d'une ou plusieurs fonctionnalités du Service et pour laquelle il peut exister une solution de contournement technique ou organisationnelle.
- Anomalie de criticité 3 : Anomalie reproductible par Cegid qui ne présente pas les caractéristiques d'une Anomalie d'un autre niveau de criticité.

Demande : désigne tout incident reproductible de fonctionnement rencontré par le Client lors de l'utilisation du Service, ainsi que toute Anomalie, que le Client porte à la connaissance de Cegid.

Développement Spécifique : désigne les programmes informatiques conçus et réalisés par Cegid pour le Client en fonction de ses besoins.

Etat Spécifique : désigne tout état ou tableau de bord qui n'est pas disponible en standard dans le Service que le Client a choisi, de sa propre initiative, de développer et de paramétrer, avec ou sans l'assistance de Cegid.

Fenêtre de Maintenance : désigne la période pendant laquelle le Service peut être à l'arrêt en raison d'une opération de Maintenance Planifiée conformément aux dispositions du présent Livret Service. La Fenêtre de Maintenance est définie de 0h00 à 7h00, heure GMT.

Heure ouvrée : désigne les heures de la période d'ouverture du Support.

Jour ouvré : désigne un jour compris entre le lundi et le vendredi et qui n'est pas un jour férié en France métropolitaine.

Maintenance Planifiée : désigne la maintenance du Service que Cegid planifie au moins quarante-huit (48) heures à l'avance

Maintenance Urgente : désigne l'interruption du Service, en dehors des Fenêtres de maintenance, en raison de l'application de correctifs de sécurité, de correctifs urgents ou de toute autre maintenance critique. Une opération de Maintenance urgente peut avoir lieu à tout moment.

Mises à Jour : désigne les améliorations apportées aux fonctionnalités applicatives standards existantes accessibles au titre du Service et, décidées unilatéralement par l'Auteur, au regard des évolutions fonctionnelles et sous réserve que de telles adaptations ou évolutions ne rendent pas nécessaire la réécriture d'une partie substantielle des fonctionnalités applicatives standards existantes. Les Mises à Jour comprennent également la correction d'éventuelles Anomalies du Service et par rapport à leur Documentation.

Support : désigne une aide pour l'utilisation du Service. Le Support peut uniquement être assuré par Cegid dans les limites suivantes :

- (a) Les Utilisateurs ont été formés préalablement à l'utilisation du Service et des Mises à Jour.
- (b) Le Client dispose de l'équipement technique conformément aux Prérequis Techniques permettant l'assistance à distance et autorise son utilisation par Cegid, notamment pour faciliter la surveillance des Anomalies. Si tel n'est pas le cas, le Support peut être suspendu, avec effet immédiat, par Cegid sans que le Client puisse prétendre à une quelconque indemnisation ou au remboursement des sommes déjà versées pour le Service.

DISPOSITIONS CONCERNANT LE PERIMETRE DU SERVICE ET SA DISPONIBILITE

ARTICLE 3 : PERIMETRE DU SERVICE

Le périmètre effectif du Service commandé (modules, nombre d'utilisateurs nommés, tranches volumétriques...) est celui précisé au Contrat.

ARTICLE 4 : LIMITATIONS DU SERVICE

Le Client peut conserver un historique de mouvements couvrant six années, l'année en cours et les cinq précédentes. Les mouvements antérieurs, en dehors des données qui doivent être conservées pour des raisons fiscales, devront être purgés par le Client. Cegid mettra à la disposition du Client les outils nécessaires pour effectuer cette opération.

Aucun Développement Spécifique ne peut être inclus dans le Service ou rendu accessible au titre du Service.

ARTICLE 5 : ACCES AU SERVICE

Le Service est accessible tous les jours 24 heures sur 24, sauf pendant les périodes Maintenance Urgente, Maintenance Planifiée et Fenêtres de Maintenance.

ARTICLE 6 : DISPONIBILITE DU SERVICE

Cegid s'engage à fournir un Service dont le taux de disponibilité est d'au moins 99%.

La disponibilité du Service est définie comme la possibilité d'accéder et de se connecter au Service et est garantie sur une période de référence type (PRT) couvrant la tranche horaire de 07:00 à 20:00 (Central European Time CET/ Central European Summer Time CEST) du lundi au vendredi (sauf jours fériés français).

TI est le temps d'indisponibilité du Service, ne comprenant pas les temps d'interruption liés à (i) la Fenêtre de Maintenance ;(ii) la Maintenance Urgente ; (iii) les interruptions dues à une raison de Force Majeure ; (iv) les interruptions causées par un équipement fourni par le Client (ou par les fournisseurs du Client) ; ou (v) les interruptions liées aux systèmes en dehors du périmètre du Service, incluant notamment le réseau de télécommunications du Client.

Le taux de disponibilité (TD) est calculé sur une base mensuelle :

$$TD = (PRT - \text{somme des TI}) / PRT * 100 [\%]$$

Seul l'environnement de production, à l'exclusion de tout autre environnement, est soumis au taux de disponibilité susvisé.

ARTICLE 7 : GESTION DES SAUVEGARDES ET DES RESTAURATIONS

Cegid est responsable de la conduite des sauvegardes et des restaurations afin de sécuriser les données du Client.

Les sauvegardes des données du Client sont effectuées sur des cycles quotidiens et mensuels de la manière suivante :

Type de sauvegarde	Fréquence	Durée de Rétention
Quotidienne	Chaque nuit	7 jours calendaires
Mensuelle	1 sauvegarde mensuelle conservée chaque mois	2 mois

En cas de sinistre survenant sur l'infrastructure permettant d'opérer le Service, Cegid s'engage à restaurer, dans les meilleurs délais, le Service sur la base de la sauvegarde la plus adéquate.

ARTICLE 8 : MISES A JOUR

8.1. Les Mises à Jour sont classifiées en deux catégories :

- Nouvelles versions qui impliquent un changement de numérotation de la version des fonctionnalités applicatives standards du Service ;
- Correctifs (patches correctifs).

Sont expressément exclues les mises à jour et /ou nouvelles versions :

- des Etats Spécifiques
- des Développements Spécifiques

8.2. Cegid procédera aux Mises à Jour et ce, sans autorisation préalable. Les éventuelles documentations techniques associées aux Mises à Jour seront mises à disposition par Cegid par courrier et/ou informations sur le Portail et/ou tout autre moyen approprié.

Cegid s'engage à informer préalablement le Client des dates de mises en œuvre des Mises à Jour (à l'exception des patches correctifs) par courrier et/ou informations sur le Portail et/ou tout autre moyen approprié.

Le Client est informé que certaines Mises à Jour, du fait de leur contenu (évolutions fonctionnelles ou ergonomiques) ou de leur complexité technique (pouvant notamment, mais à titre non exhaustif, entraîner des modifications de paramétrage) peuvent nécessiter la réalisation de Prestations de Mise en Œuvre (notamment de formation). Cegid s'engage à en informer le Client préalablement à la mise à disposition des dites Mises à Jour.

Le Client est informé que la réalisation de Prestations de Mise en Œuvre n'est pas comprise dans la mise à disposition des Mises à Jour.

Le Client est également informé qu'à chaque nouvelle Mise à Jour, les Etats Spécifiques pourront ne plus être compatibles ou ne plus être opérationnels. Pour chaque Mise à Jour, chaque Etat Spécifique ne pourra être rendu opérationnel qu'après homologation expresse de Cegid et sur intervention facturable de Cegid sur la base du tarif en vigueur.

ARTICLE 9 : PROTECTION DES DONNES PERSONNELLES

Les dispositions applicables en matière de protection des Données Personnelles sont celles figurant à l'annexe Politique de protection des Données Personnelles du Contrat.

ARTICLE10 : ADMINISTRATEUR SAAS

Le Client doit nommer au moins un (1) administrateur SaaS qui sera le seul interlocuteur de Cegid et sera la seule personne parmi les équipes du Client à être habilitée à effectuer certaines opérations particulières ayant trait à l'accès et au traitement des Données Client .

Le Client est autorisé, s'il le souhaite, à nommer un administrateur SaaS supplémentaire parmi les équipes d'une société tierce (tel qu'une filiale, un CegidPartner, etc...). Dans ce cas, le Client reconnaît que cet administrateur SaaS externe aura le pouvoir d'effectuer toutes les opérations visées au paragraphe ci-dessus et que Cegid ne soumettra en aucun cas les requêtes d'un tel

administrateur SaaS externe à la validation préalable du Client. En toute hypothèse, le Client demeurera pleinement responsable des actions d'un tel administrateur SaaS externe.

Le Client doit avertir Cegid de tout changement d'administrateur SaaS.

DISPOSITIONS CONCERNANT LE SUPPORT

ARTICLE 11 – DESCRIPTION DU SUPPORT

11.1 DESCRIPTION GENERALES DES PRESTATIONS FOURNIES

Cegid s'engage à fournir au Client le Support via un accès au Portail et via un accès téléphonique. Tous les horaires indiqués correspondent à des heures françaises et s'appliqueront quel que soit le lieu d'implantation du Client

11.2 ACCES PORTAIL AU SUPPORT

a) Description générale des prestations fournies

L'accès par le Client au Portail lui permettra de bénéficier des prestations suivantes :

- Possibilité pour le Client de formuler une Demande par écrit dans l'espace du Portail réservé à cet effet ;
- Possibilité pour le Client de suivre le traitement de ses Demandes ;
- Possibilité pour le Client d'accéder aux statistiques d'utilisation du Support sur une période donnée ;
- Possibilité pour le Client de consulter les informations techniques mises à disposition par Cegid.

b) Modalités particulières d'exécution

Les Demandes seront enregistrées dans les outils de Cegid afin d'en assurer la traçabilité et traitées selon leur degré de criticité.

De manière à faciliter l'exécution du Support, le Client s'engage à décrire avec précision sa Demande et la situation qu'il rencontre (description du contexte, messages d'erreur, enchaînement des menus etc.) en la documentant le cas échéant par tous moyens à sa disposition et ce afin de permettre à Cegid de reproduire et de qualifier les éventuels incidents et /ou Anomalies portés à sa connaissance.

Cegid accusera réception de la Demande sous la forme électronique.

A défaut de réponse et/ou de prise en charge immédiate, le délai de prise en charge de la Demande par un technicien de Cegid s'effectuera dans un délai de huit (8) Heures ouvrées à compter de l'enregistrement de la Demande intervenu pendant les Heures ouvrées de la période d'ouverture du Support.

Les horaires d'ouverture du Support sont précisés sur le Portail.

Cegid s'engage à se conformer au délai de prise en charge de huit (8) Heures ouvrées pour au moins 75% des Demandes. Le respect par Cegid de ce pourcentage sera évalué par période de douze (12) mois consécutifs à compter de la date de début de fourniture du Support et

implique le respect par le Client de ses obligations et des Pré requis Techniques de Cegid notamment concernant la téléassistance.

Le Support ne pourra être assuré par Cegid que dans la mesure où les Utilisateurs ont été préalablement formés à l'utilisation du Service ainsi qu'à leurs Mises à Jour et le Client dispose des dispositifs techniques permettant la téléassistance.

S'il s'avérait que ce n'est pas le cas, le Support pourrait être suspendu de plein droit, avec effet immédiat, par Cegid, sans que le Client puisse réclamer aucune indemnité ni aucun remboursement des sommes déjà versées au titre des Services.

c) Modalités particulières d'exécution

À l'issue du délai de prise en charge de la Demande (huit (8) Heures ouvrées), Cegid procédera à la qualification et à la reproduction de l'Anomalie.

À l'issue de cette qualification et de cette reproduction de l'Anomalie, Cegid disposera :

d'un délai de douze (12) Heures ouvrées pour fournir au Client un plan d'action corrective en cas d'Anomalie de criticité 1.

d'un délai de six (6) Jours ouvrés pour fournir au Client une correction ou une solution de contournement en cas d'Anomalie de criticité 2.

En ce qui concerne les Anomalies de criticité 3, Cegid ne sera pas tenue au respect d'un délai de correction ou de fourniture d'une solution de contournement.

11.3 ACCÈS FAQ PORTAIL

Le Client aura la possibilité d'accéder à une base de données répertoriant les questions les plus fréquemment posées ainsi que les réponses apportées.

11.4 ACCÈS TÉLÉPHONIQUE AU SUPPORT

L'accès téléphonique au Support permet au Client de formuler ses Demandes auprès d'un centre d'appel de Cegid.

Cegid recevra, pendant ses heures d'ouverture, les Demandes, du lundi au vendredi, à l'exclusion des jours fériés. Le Support est accessible par le Client aux horaires indiqués sur le Portail consultable à tout moment par le Client.

Le coût des appels téléphoniques restera à la charge du Client.

Les Demandes seront enregistrées dans les outils de Cegid afin d'en assurer la traçabilité et traitées selon leur degré de criticité.

De manière à faciliter l'exécution du Support, le Client s'engage à décrire avec précision sa Demande et la situation qu'il rencontre (description du contexte, messages d'erreur, enchaînement des menus etc.) en la documentant le cas échéant par tous moyens à sa disposition et ce afin de permettre à Cegid de reproduire et de qualifier les éventuels incidents et /ou Anomalies portés à la connaissance de Cegid.

Les réponses seront apportées par Cegid soit sous forme de prise d'appel direct, soit sous forme de rappel du Client soit sous forme électronique.

A défaut de réponse et/ou de prise en charge immédiate, le délai de prise en charge de la Demande par un technicien de Cegid s'effectuera dans un délai de huit (8) Heures ouvrées à compter de l'enregistrement de la Demande intervenu pendant les Heures ouvrées de la période d'ouverture du Support.

Le Support ne pourra être assuré par Cegid que dans la mesure où les Utilisateurs ont été préalablement formés à l'utilisation du Service ainsi qu'à leurs Mises à Jour et le Client dispose des dispositifs techniques permettant la téléassistance et autorise son recours et son utilisation avec Cegid notamment afin de faciliter la prise en compte des anomalies.

S'il s'avérait que ce n'est pas le cas, le Support pourrait être suspendu de plein droit, avec effet immédiat, par Cegid, sans que le Client puisse réclamer aucune indemnité ni aucun remboursement des sommes déjà versées au titre du Service.

DISPOSITIONS FINANCIERES ET DUREE DU SERVICE

ARTICLE 12 : DISPOSITIONS FINANCIERES PARTICULIERES

Le Service sera facturé trimestriellement terme à échoir sous la forme d'un abonnement. La première facturation de l'abonnement interviendra à la date de communication par Cegid au Client des codes d'accès au Service.

Tout dépassement des seuils d'accès ou d'utilisation du Service par rapport à ceux fixés en Partie « Éléments commandés », fera l'objet d'une actualisation, par Cegid, du prix de l'abonnement sur la base des tarifs en vigueur.

ARTICLE 13 : DUREE DU SERVICE

Le Service est conclu pour une durée de trente-six (36) mois de facturation de l'abonnement. Il sera ensuite renouvelé par période d'une année par tacite reconduction. La Partie qui déciderait de ne pas renouveler le Service devra notifier cette décision à l'autre par Lettre Recommandée avec Accusé de Réception trois (3) mois de facturation avant la fin de la période en cours.

L'activation d'un service optionnel complémentaire en cours d'exécution du Service ne modifiera pas la durée du Service telle que précisée ci-dessus.

FIN DU LIVRET DE SERVICES QUI COMPORTE 8 PAGES.