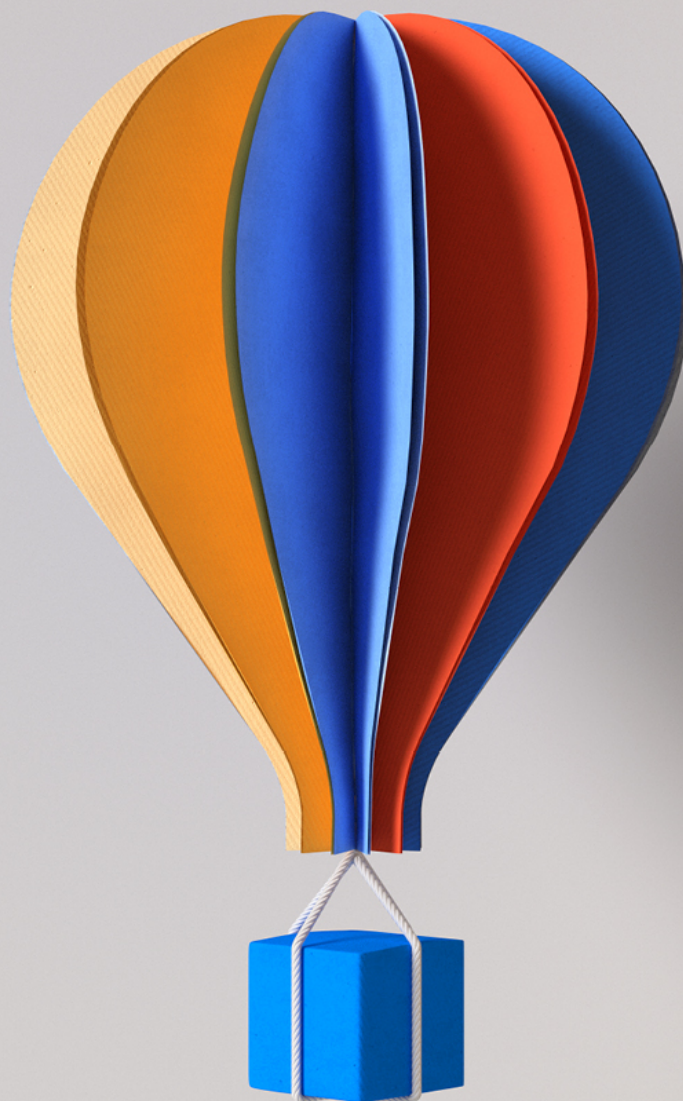


cegid



Cegid Quadra Entreprise
On Demand
Livret de service

www.cegid.com

Sommaire

ARTICLE 1 : DEFINITIONS

ARTICLE 2 : OBJET

ARTICLE 3 : CONTENU DU SERVICE

ARTICLE 4 : LIMITATIONS DU SERVICE

ARTICLE 5 : ACCES AU SERVICE

ARTICLE 6 : DISPONIBILITE DU SERVICE

ARTICLE 7 : INFRASTRUCTURE PERMETTANT D'OPERER LE SERVICE

ARTICLE 8 : ADMINISTRATION ET SUPERVISION DU SERVICE

ARTICLE 9 : GESTION DES SAUVEGARDES ET DES RESTAURATIONS

ARTICLE 10 : MISES A JOUR

ARTICLE 11 : ADMINISTRATION DES UTILISATEURS

ARTICLE 12 : DESCRIPTION DU SUPPORT

ARTICLE 13 : DISPOSITIONS FINANCIERES PARTICULIERES

ARTICLE 14 : DUREE DU SERVICE

ARTICLE 15 : OBLIGATIONS PARTICULIERES DU CLIENT

ARTICLE 1 : DEFINITIONS

Les termes définis ci-après ont la signification suivante au singulier comme au pluriel :

Anomalie : désigne un défaut, un dysfonctionnement ou une non-conformité reproductible du Service par rapport à sa documentation. Les anomalies devant être qualifiées par Cegid sont classifiées en trois catégories.

- **Anomalie de criticité 1** : anomalie reproductible par Cegid qui rend impossible l'accès ou l'utilisation d'une ou plusieurs fonctionnalités essentielles du Service et pour laquelle il ne peut exister une solution de contournement technique ou organisationnelle.
- **Anomalie de criticité 2** : anomalie reproductible par Cegid qui rend inopérante l'accès ou l'utilisation d'une ou plusieurs fonctionnalités du Service et pour laquelle il peut exister une solution de contournement technique ou organisationnelle.
- **Anomalie de criticité 3** : anomalie reproductible par Cegid qui ne présente pas les caractéristiques d'une anomalie d'un autre niveau de criticité.

Demande : désigne tout incident reproductible de fonctionnement rencontré par le client lors de l'utilisation du service, ainsi que toute anomalie, que le client porte à la connaissance de Cegid.

Fenêtre de Maintenance : désigne la période de temps durant laquelle le service peut être arrêté pour maintenance conformément aux dispositions du présent document.

Heure ouvrée : désigne les heures de la période d'ouverture du Support.

Jour ouvré : désigne un jour compris entre le lundi et le vendredi et qui n'est pas un jour férié en France métropolitaine.

Maintenance Urgente : désigne l'arrêt du service, en dehors des fenêtres de maintenance, en raison de l'application de patches ou correctifs urgents ou toute autre maintenance urgente.

Mises à Jour : désigne les améliorations apportées aux fonctionnalités applicatives standards existantes accessibles au titre du service et, décidées unilatéralement par Cegid, au regard des évolutions fonctionnelles et sous réserve que de telles adaptations ou évolutions ne rendent pas nécessaire la réécriture d'une partie substantielle des fonctionnalités applicatives standards existantes. Les mises à Jour comprennent également la correction d'éventuelles anomalies du Service et par rapport à leur documentation.

Support : désigne l'assistance à l'utilisation du service concernant l'utilisation des fonctionnalités applicatives standards.

ARTICLE 2 : OBJET

Le présent Livret de Service fait partie intégrante du contrat et ce conformément à l'article « Définitions » des « Conditions générales de vente et d'utilisation de services ». Le présent Livret Service décrit les dispositions particulières applicables au service qui prévalent sur les dispositions des « Conditions générales de vente et d'utilisation de services ».

ARTICLE 3 : CONTENU DU SERVICE

Le périmètre effectif du service commandé (modules fonctionnels, nombre d'utilisateurs nommés) sera celui précisé dans la zone abonnement de la partie « Éléments commandés » du contrat.

ARTICLE 4 : LIMITATIONS DU SERVICE

Le service est disponible en France métropolitaine.

Le client peut conserver un historique de mouvements couvrant trois années, l'année en cours et les deux précédentes. Les mouvements antérieurs, en dehors des données qui doivent être conservées pour des raisons fiscales, devront être purgés par le client. Cegid mettra à la disposition du client les outils nécessaires pour effectuer cette opération.

Aucun développement spécifique ne peut être inclus dans le service ou rendu accessible au titre du service.

L'espace commun de partage de documents bureautiques est limité à 5 GO par client abonné au service et aux fichiers de format Microsoft Word, Microsoft Excel, Microsoft Powerpoint, PDF ou images. Au-delà de cette limite, le client devra souscrire un abonnement pour une extension d'espace de stockage supplémentaire ou supprimer ses documents.

Le client est informé que le service est à usage strictement professionnel, excluant tout usage privé. Le service permettant le stockage de documents professionnels, le client s'engage à veiller à optimiser la taille des documents numérisés.

ARTICLE 5 : ACCES AU SERVICE

Le service est ouvert tous les jours 24h sur 24h, en dehors des fenêtres de maintenance et de la maintenance urgente.

La fenêtre de maintenance est définie comme suit :

- Toutes les nuits entre 00:00 et 7:00 (Central European Time CET / Central European Summer TimeCEST) ;
- Chaque Dimanche et jours fériés français ;
- La maintenance que Cegid planifie au moins 48 heures à l'avance.

La maintenance urgente est susceptible d'intervenir à tout moment.

ARTICLE 6 : DISPONIBILITE DU SERVICE

Cegid s'engage à fournir un service dont le taux de disponibilité est d'au moins 99%.

La disponibilité du service est définie comme la possibilité d'accéder et de se connecter au service et est garantie sur une période de référence type (PRT) couvrant la tranche horaire de 07:00 à 20:00 (Central European Time CET / Central European Summer Time CEST) du lundi au vendredi (sauf jours fériés français). TI est le temps d'indisponibilité du service, ne comprenant pas les temps d'interruption liés à (i) la fenêtre de maintenance ;(ii) la maintenance urgente ; (iii) les interruptions dues à une raison de force majeure ; (iv) les interruptions causées par un équipement fourni par le client (ou par les fournisseurs du client) ; ou (v) les interruptions liées aux systèmes en dehors du périmètre du Service, incluant notamment le réseau de télécommunications du client.

Le taux de disponibilité (TD) est calculé sur une base mensuelle :

$$TD = (PRT - \text{somme des TI}) / PRT * 100 [\%]$$

Seul l'environnement de production, à l'exclusion de tout autre environnement, est soumis au taux de disponibilité susvisé.

ARTICLE 7 : INFRASTRUCTURE PERMETTANT D'OPERER LE SERVICE

Le service est exploité dans un environnement sécurisé, assurant le contrôle des accès, la continuité de service, le stockage et la protection des données, l'exploitation des équipements, la connectivité aux réseaux distants.

Cet hébergement comprend :

- la mise à disposition et la mise en œuvre des systèmes serveurs et de leurs unités périphériques ;
- la fourniture des m² de locaux techniques équipés
- de l'alimentation électrique secourue avec deux groupes électrogènes de secours dont au moins un permanent sur site,
- de systèmes de surveillance de l'environnement (incendie, fumée, inondation) et d'extinction d'incendie,
- d'un double système de climatisation ;
- l'organisation et les équipes de sécurité, contrôle des accès physiques et anti-intrusion, sur une base permanente, 24h/24, 7j/7 ;
- des points de collecte de divers réseaux et divers opérateurs.

ARTICLE 8 : ADMINISTRATION ET SUPERVISION DU SERVICE

Les prestations fournies sont :

- l'installation, la maintenance et la mise à niveau des systèmes d'exploitation, systèmes de gestion des bases de données, logiciels de surveillance, d'exploitation et d'optimisation,
- la définition et la réalisation des politiques de sauvegarde du service,
- les actions proactives et réactives d'optimisation et d'amélioration du service.

ARTICLE 9 : GESTION DES SAUVEGARDES ET DES RESTAURATIONS

Cegid est responsable de la conduite des sauvegardes et des restaurations afin de sécuriser les données du client.

A l'exception de l'espace commun de partage de documents bureautiques, les sauvegardes des données du client sont effectuées sur des cycles quotidiens de telle sorte que, à la demande du client, son environnement puisse être restauré à l'état :

- de J-1 à J-45 en jours calendaires, J étant le jour.

Les documents bureautiques du client stockés dans l'espace commun de partage sont sauvegardés sur des cycles quotidiens de telle sorte que les fichiers modifiés dans la journée soient sauvegardés. Les fichiers pourront être restaurés à l'état de leur dernière sauvegarde.

Les sauvegardes des données du client sont effectuées en deux exemplaires conservés dans deux lieux différents.

En cas de sinistre survenant sur l'infrastructure permettant d'opérer le service, Cegid s'engage à restaurer, dans les meilleurs délais, le service sur la base de la sauvegarde la plus adéquate.

ARTICLE 10 : MISES A JOUR

10.1. Les mises à Jour sont classifiées en deux catégories :

- Nouvelles versions qui impliquent un changement de numérotation de la version des fonctionnalités applicatives standards du Service ;
- Correctifs (patches correctifs).

Sont expressément exclues les mises à jour et /ou nouvelles versions :

- Des états spécifiques. Par état spécifique on entend tout état non disponible en standard dans le service que le client a, de son propre chef, choisi de réaliser et de paramétrer ou de faire réaliser et paramétrer avec ou sans l'aide de Cegid, et décidé d'utiliser seul ;
- Des développements spécifiques. Par développement spécifique, on entend tous les programmes informatiques conçus et réalisés par Cegid pour le compte et les seuls besoins du client et/ou ceux que le client a réalisés de son propre chef pour ses besoins.

10.2. Cegid procédera aux mises à jour et ce, sans autorisation préalable. Les éventuelles documentations techniques associées aux mises à jour seront mises à disposition par Cegid par courrier et/ou informations sur le Portail CegidLife et/ou tout autre moyen approprié.

Cegid s'engage à informer préalablement le client des dates de mises en œuvre des mises à Jour (à l'exception des patches correctifs) par courrier et/ou informations sur le Portail CegidLife et/ou tout autre moyen approprié.

Le client est informé que certaines mises à jour, du fait de leur contenu (évolutions fonctionnelles ou ergonomiques) ou de leur complexité technique (pouvant notamment, mais à titre non exhaustif, entraîner des modifications de paramétrage) peuvent nécessiter la réalisation de prestations de mise en œuvre (notamment de formation). Cegid s'engage à en informer le client préalablement à la mise à disposition des dites mises à jour.

Le client est informé que la réalisation de prestations de mise en œuvre n'est pas comprise dans la mise à disposition des mises à jour.

Le client est également informé qu'à chaque nouvelle mise à jour, les états spécifiques pourront ne plus être compatibles ou ne plus être opérationnels. Pour chaque mise à jour, chaque état spécifique ne pourra être rendu opérationnel qu'après homologation expresse de Cegid et sur intervention facturable de Cegid sur la base du tarif en vigueur.

ARTICLE 11 : ADMINISTRATION DES UTILISATEURS

On distingue deux types de comptes utilisateurs :

- les comptes d'accès qui permettent l'accès au service,
- les comptes applicatifs qui permettent l'utilisation du service.

La gestion des comptes d'accès est de la responsabilité de Cegid et ce, sur la base des instructions fournies par le client. Cegid crée ces comptes, les supprime et leur attribue un mot de passe initial.

La création des comptes applicatifs et l'attribution des droits associés dans le service aux comptes applicatifs sont à la charge du client.

Le client doit veiller à la non-divulcation des comptes et des mots de passe associés à des personnes non autorisées.

L'espace commun de partage de documents bureautiques est accessible à tous les utilisateurs du client, sans restriction possible de droit, chaque utilisateur ayant accès à son répertoire privé et au répertoire partagé.

ARTICLE 12 – DESCRIPTION DU SUPPORT

12.1– DESCRIPTION GENERALES DES PRESTATIONS FOURNIES

Cegid s'engage à fournir au Client le Support via un accès au Portail et via un accès téléphonique.

12.2– ACCES PORTAIL AU SUPPORT

a) Description générale des prestations fournies.

L'accès par le client au Portail CegidLife lui permettra de bénéficier des prestations suivantes :

- Possibilité pour le client de formuler une demande par écrit dans l'espace du Portail CegidLife réservé à cet effet ;
- Possibilité pour le client de suivre le traitement de ses demandes ;
- Possibilité pour le client d'accéder aux statistiques d'utilisation du support sur une période donnée
- Possibilité pour le client de consulter les informations techniques mises à disposition par Cegid.

b) Modalités particulières d'exécution

Les demandes seront enregistrées dans les outils de Cegid afin d'en assurer la traçabilité et traitées selon leur degré de criticité.

De manière à faciliter l'exécution du Support, le client s'engage à décrire avec précision sa demande et la situation qu'il rencontre (description du contexte, messages d'erreur, enchaînement des menus etc.) en la documentant le cas échéant par tous moyens à sa disposition et ce afin de permettre à Cegid de reproduire et de qualifier les éventuels incidents et /ou anomalies portés à sa connaissance.

Cegid accusera réception de la demande sous la forme électronique.

A défaut de réponse et/ou de prise en charge immédiate, le délai de prise en charge de la demande par un technicien de Cegid s'effectuera dans un délai de huit (8) Heures ouvrées à compter de l'enregistrement de la demande intervenu pendant les heures ouvrées de la période d'ouverture du Support.

Les horaires d'ouverture du Support sont précisés sur le Portail CegidLife.

Cegid s'engage à se conformer au délai de prise en charge de huit (8) Heures ouvrées pour au moins 75% des demandes. Le respect par Cegid de ce pourcentage sera évalué par période de douze (12) mois consécutifs à compter de la date de début de fourniture du Support et implique le respect par le client de ses obligations et des pré requis techniques de Cegid notamment concernant la téléassistance.

Le Support ne pourra être assuré par Cegid que dans la mesure où les utilisateurs ont été préalablement formés à l'utilisation du service ainsi qu'à leurs mises à Jour et le client dispose des dispositifs techniques permettant la téléassistance.

S'il s'avérait que ce n'est pas le cas, le Support pourrait être suspendu de plein droit, avec effet immédiat, par Cegid, sans que le client puisse réclamer aucune indemnité ni aucun remboursement des sommes déjà versées au titre du service.

c) Modalités particulières de traitement des Anomalies

A l'issue du délai de prise en charge de la demande (huit (8) heures ouvrées), Cegid procédera à la qualification et à la reproduction de l'anomalie.

A l'issue de cette qualification et de cette reproduction de l'anomalie, Cegid disposera :

- d'un délai de douze (12) heures ouvrées pour fournir au client un plan d'action corrective en cas d'anomalie de criticité 1.
- d'un délai de six (6) Jours ouvrés pour fournir au client une correction ou une solution de contournement en cas d'anomalie de criticité 2.

En ce qui concerne les anomalies de criticité 3, Cegid ne sera pas tenue au respect d'un délai de correction ou de fourniture d'une solution de contournement.

12.3- ACCÈS BASE DE CONNAISSANCE DU PORTAIL CEGIDLIFE

Le client aura la possibilité d'accéder à une base de données répertoriant les questions les plus fréquemment posées ainsi que les réponses apportées.

12.4– ACCÈS TÉLÉPHONIQUE AU SUPPORT

L'accès téléphonique au Support permet au client de formuler ses demandes auprès d'un centre d'appel de Cegid.

Cegid recevra, pendant ses heures d'ouverture, les demandes, du lundi au vendredi, à l'exclusion des jours fériés. Le Support est accessible par le client aux horaires indiqués sur le portail CegidLife consultable à tout moment par le client.

Le coût des appels téléphoniques restera à la charge du client.

Les demandes seront enregistrées dans les outils de Cegid afin d'en assurer la traçabilité et traitées selon leur degré de criticité.

De manière à faciliter l'exécution du Support, le client s'engage à décrire avec précision sa demande et la situation qu'il rencontre (description du contexte, messages d'erreur, enchaînement des menus etc.) en la documentant le cas échéant par tous moyens à sa disposition et ce afin de permettre à Cegid de reproduire et de qualifier les éventuels incidents et /ou anomalies portés à la connaissance de Cegid.

Les réponses seront apportées par Cegid soit sous forme de prise d'appel direct, soit sous forme de rappel du client soit sous forme électronique.

A défaut de réponse et/ou de prise en charge immédiate, le délai de prise en charge de la demande par un technicien de Cegid s'effectuera dans un délai de huit (8) heures ouvrées à compter de l'enregistrement de la demande intervenu pendant les heures ouvrées de la période d'ouverture du Support.

Le Support ne pourra être assuré par Cegid que dans la mesure où les Utilisateurs ont été préalablement formés à l'utilisation du service ainsi qu'à leurs mises à jour et le client dispose des dispositifs techniques permettant la téléassistance et autorise son recours et son utilisation avec Cegid notamment afin de faciliter la prise en compte des anomalies.

S'il s'avérait que ce n'est pas le cas, le Support pourrait être suspendu de plein droit, avec effet immédiat, par Cegid, sans que le client puisse réclamer aucune indemnité ni aucun remboursement des sommes déjà versées au titre du service.

12.5– DELAI DE PRISE EN CHARGE RACCOURCI 4H

La demande sera prise en charge par un technicien de Cegid, dans un délai de quatre (4) heures ouvrées à compter du dépôt de la demande si celle-ci est intervenue auprès du Support ou du portail entre 8h30 et 17h30 un jour ouvré.

Ce délai de prise en charge raccourci ne s'applique pas aux services d'astreinte.

ARTICLE 13 : DISPOSITIONS FINANCIERES PARTICULIERES

Le service sera facturé mensuellement terme à échoir sous la forme d'un abonnement.

La première facturation de l'abonnement interviendra le premier du mois suivant la date de communication par Cegid au client des codes d'accès au service.

Tout dépassement des seuils d'accès ou d'utilisation du service par rapport à ceux fixés en partie

« Éléments commandés », fera l'objet d'une actualisation, par Cegid, du prix de l'abonnement sur la base des tarifs en vigueur.

ARTICLE 14 : DUREE DU SERVICE

Le service est conclu pour une durée de trente-six (36) mois de facturation de l'abonnement.

Il sera ensuite renouvelé par période d'une année par tacite reconduction. La partie qui déciderait de ne pas renouveler le service devra notifier cette décision à l'autre par lettre recommandée avec accusé de réception trois (3) mois de facturation avant la fin de la période en cours.

L'activation d'un service optionnel complémentaire en cours d'exécution du service ne modifiera pas la durée du service telle que précisée ci-dessus.

ARTICLE 15 : OBLIGATIONS PARTICULIERES DU CLIENT

Les logiciels Microsoft Word, Excel et Powerpoint étant mis à disposition conjointement avec le service, le client, pour utiliser le service, doit obligatoirement souscrire auprès de Cegid, pour l'ensemble de ses utilisateurs et pour la durée du présent contrat, un abonnement Microsoft Office 365 for Cegid, lequel est régi par le « Livret Services en ligne Microsoft for Cegid ».

FIN DU LIVRET SERVICES QUI COMPORTE 10 PAGES.